



Olivier Maigrat

Président des Dirigeants, commerciaux de France pour le Vaucluse

« C'est la fonction commerciale qui fait palpiter le cœur de l'entreprise »

p. 2

Les Petites Affiches de Vaucluse

1,10 € Commission paritaire n° 1115 | 79642 ISSN 1272-551x

n°3436 du mardi 15 mars 2011



Rile Vaucluse

Mutualiser la formation

p. 6 et 7

ACTU

CFA BTP 84 & CFAI 84

Apprentissage et alternance p. 3

Artisanat

Un modèle économique p. 3

AMENAGEMENT

La Tour d'Aigues

Veut plus de militaires p. 4



Ventoux

Les petits vélos en tête p. 4

ECONOMIE

Agroalimentaire

Le Crédit agricole et Liberfy au secours de Gyma p. 5



SORTIR

Cinéma

Rémunérer l'argent ou les gens ? p. 8

Spectacle

Quincaillerie amoureuse p. 8

JURIDIQUE

Annonces légales et Appels d'offres de la p. 9 à 16



Chambres de Métiers et de l'Artisanat

Vaucluse

16 MARS
■ PORTES OUVERTES AU CFA & CONFÉRENCE DU CAD-CMA84

17 MARS À 18H30
■ SOIRÉE DE LA TRANSMISSION D'ENTREPRISE

18 MARS À 18H00
■ REMISE DE DIPLÔMES AUX ENTREPRISES ARTISANALES

18 MARS À 17H30
■ LANCEMENT DÉPARTEMENTAL



CHAMBRE DE METIERS & DE L'ARTISANAT DE VAUCLUSE
35 Rue Joseph Vernet - AVIGNON

www.cm-avignon.fr
04 90 80 65 65

ACTU

Décryptage



Olivier Maigrat, est président des Dirigeants, commerciaux de France, un réseau qui réunit, en Vaucluse, plus de 20 membres. Ensemble, ils orchestrent des visites en entreprise, reçoivent des conférenciers, planchent sur le marketing, la fonction commerciale, le management, l'organisation, la stratégie. L'association a pour mission de fédérer et favoriser la mise-en-réseau, valoriser la performance commerciale, sensibiliser les jeunes aux métiers de la vente et soutenir le développement des entreprises.

«La fonction commerciale est le cœur de l'entreprise»

« Les dirigeants, commerciaux de France (DCF) constituent un réseau de dirigeants, responsables commerciaux et chefs de PME PMI (Petites et moyennes entreprises et industries), explique Olivier Maigrat, président du réseau pour le Vaucluse. Celui-ci réunit 3 000 membres dans 80 associations au sein de 21 régions de France. Nous nous retrouvons deux fois par mois, dont le 1er lundi. Ensemble, nous orchestrions des visites d'entreprises, en traitant particulièrement l'organisation commerciale de l'entreprise : animation commerciale, prospection, fidélisation, type de diffusion, marchés. Nous dirigeons également des ateliers de travail et de réflexion sur la fonction commerciale, ses enjeux, son évolution et recevons des conférenciers. Chaque année, également, nous collaborons à des actions nationales relayées au plan local sur le thème du marketing et de la commercialisation avec le Concours national de commercialisation. Nous demandons à des élèves de bac + 2/3, de plancher sur une problématique donnée. »

Etude de cas concrets

« L'année dernière il s'agissait de travailler sur la proposition de candidature de la ville d'Annecy pour les jeux olympiques en 2018, indique le gérant du cabinet vauclusien Prospactive, contraction de prospection active, un réseau national de cabinets d'experts en développement commercial externalisé pour les PME, situé à Pernes-les-Fontaines, dont Olivier Maigrat est gérant. En tout, plus de 10 000 étudiants ont planché sur cette étude de cas. L'EGC Méditerranée Avignon (Ecole de gestion et commerce) et l'IFC Avignon (Institut formation, conseil), toutes deux basées en Courtine, à Avignon, ont été jusqu'en final. Nos adhérents, plus d'une vingtaine sur le département, sont des managers commerciaux, des chefs d'entreprise, des consultants qui gravitent autour du développement de l'entreprise. Lundi 4 avril, nous recevons Thierry Aubert, le président de la Chambre des métiers et de l'artisanat de Vaucluse. Le réseau des dirigeants, commerciaux de France existe depuis 1930. »

Propos recueillis par Mireille Hurlin

Petit futé Edition 2011

La nouvelle édition du Petit futé vient de sortir augmentée et mise-à-jour sous la direction de Liliane Counord, responsable d'édition. Réactualisé chaque année, le city-guide conserve sa vocation pratique et informative. Au fil des pages, l'ouvrage révèle les bons plans et les meilleures adresses pour consommer malin et sortir 365 jours par an. Sites phares, promenades, restaurants, bars, commerces, lieux d'activités, hébergements, tout y est, en passant

par l'histoire et le patrimoine, les sports et loisirs, le shopping, les virées gourmandes, et bien sûr, les nouveautés. Celles-ci dévoilent les nouvelles adresses, les projets en cours ou tout juste achevés, les acteurs-clés et les dernières tendances côté restos, sorties, culture. En rubrique Vie pratique, le lecteur retrouve administrations, études, réception, santé, transports. En prime, le plan du centre-ville s'étale en 3^{ème} couverture avec rabat et index des rues.



Petit futé. Collection City-guides. 21^{ème} édition. Prix : 6,95 €

Alcool Les élus formés à la réglementation

L'UMIH (Union des métiers et des industries de l'hôtellerie) de Vaucluse vient d'organiser, en collaboration avec l'Association des maires du Vaucluse, une journée de formation sur la réglementation des débits de boissons, des restaurants et des débits temporaires. Cette rencontre était exclusivement destinée aux collectivités. De nombreux maires et élus étaient présents mais aussi des personnels administratifs, des techniciens et des membres des Polices Municipales de Vaucluse. Les principales communes du département étaient présentes comme Avignon, Carpentras, Cavaillon et également des communes plus petites comme Lacoste, Le Barroux, La Bastidonne.

A cette occasion, l'UMIH a notamment présenté le permis d'exploitation, les formalités administratives (déclaration d'ouvertures, mutation, translation, transfert), la répression de l'ivresse publique et la protection des mineurs ainsi que des précisions sur les dossiers de mise en conformité sécurité incendie et accessibilité des personnes handicapés. Les responsables de l'Union des métiers et des industries de l'hôtellerie de Vaucluse ont également abordé le thème de la responsabilité des Maires concernant la délivrance des débits temporaires aux associations, clubs sportifs dans leurs communes. L'Union, présidée par Franck Gomez, a aussi

annoncé le transfert des compétences en terme de déclaration des licences restaurants et à emporter des services des douanes vers les mairies. L'UMIH, qui organisait pour deuxième fois cette rencontre, a renouvelé son engagement à centraliser les informations concernant la réglementation des débits de boissons auprès des mairies, des Douanes et des CFE (Centre de formation des entreprises) et à faire l'interface entre les différents services. L'Union s'est également engagée à organiser régulièrement des réunions de mises à jour de la réglementation. Le prochain rendez-vous de ce type devrait avoir lieu à la rentrée prochaine.

Lecture Système éducatif et échec scolaire

Pour la première fois, en 2010, la France s'est enfin émue des piteux résultats de ses élèves au test international PISA (Programme for International Student Assessment/ Programme international pour le suivi des acquis des élèves), qui depuis dix ans, compare les performances des élèves âgés de 15 ans dans 75 pays. Alors qu'aucun enfant n'arrive cancre à l'école primaire, certains le deviennent et beaucoup font une scolarité médiocre, marquée, comme ils le disent par l'ennui et l'effroi. En effet, l'échec scolaire est une

sorte d'infection nosocomiale provoquée par le système scolaire. L'avignonnais Philippe Fayeton avance que, tant que des pédagogies individualisées ne seront pas réellement intégrées au service public de l'enseignement, le soutien scolaire devra lui être associé et soutenu par une politique sociale et fiscale visant à établir une égalité des chances. Cet ouvrage est aussi le fruit de la réflexion menée par Philippe Fayeton, architecte Dplg (diplômé par le Gouvernement), qui depuis plus d'une décennie consacre

également son temps au soutien scolaire. *L'ennui et l'effroi, l'échec scolaire, une infection nosocomiale. Un livre de Philippe Fayeton. 80 pages. Bod (Books on demand). www.bod.fr. 16 €.*



Dynamisez vos événements sur grand écran

Projection privée - Réunion - Formation
A.G - Cocktail - Arbre de Noël

Contact : Sébastien RODRIGUEZ
04.90.13.83.05
s.rodriguez@cinemasgaumontpathe.com

PATHE

PATHE CAP SUD AVIGNON
Route de Marseille 84000 AVIGNON

Urssaf 847 M€ de recouvrement

En 2010, les Urssaf (Union de recouvrement des cotisations de sécurité sociale et d'allocations familiales) de Paca-corse ont recouvré 847 M€ auprès des 19 331 employeurs du secteur privé en Vaucluse. Pour l'ensemble de la région ce montant s'élève à 16,3 milliards d'euros auprès de

201 376 employeurs du secteur privé. Le premier contributeur reste bien évidemment le département des Bouches-du-Rhône (9,93 milliards d'euros pour 69 964 employeurs) devant les Alpes-Maritimes (3,12 milliards d'euros pour 47 957 employeurs) et le Var (1,32 milliard d'euros

pour 37 734 employeurs). Suivent ensuite la Corse (490 M€ pour 14 196 employeurs), les Hautes-Alpes (198 M€ pour 6 326 employeurs) et les Alpes-de-Haute-Provence (174 M€ pour 5 868 employeurs).
Source : Urssaf Paca-Corse, Pôle Emploi

Artisanat

Un modèle économique d'avenir



De gauche à droite : Jean Ranfaing, secrétaire général de la CMA 84, Thierry Aubert, président, Jean-Claude Clavel, trésorier

La semaine de l'Artisanat s'achève. Pour cette 10^e édition sur le thème de la 1^{ère} entreprise de France, le grand public découvre les coulisses et les initiatives locales déclinées en tables rondes sur l'apprentissage, une expo-photos sur les femmes du bâtiment, des conférences sur la création d'entreprise, des journées portes-ouvertes au centre de formation des apprentis.

«**L**a semaine de l'artisanat a débuté sur le thème de l'apprentissage, voie royale d'insertion professionnelle des jeunes avec la participation de Klaus Repp et Harald Brandes, respectivement président et directeur de la Chambre des métiers de Wiesbaden, en Allemagne, explique Thierry Aubert, président de la Chambre des métiers de Vaucluse (CMA 84). Cette même ville est jumelée avec Avignon depuis plusieurs décennies. C'est aussi le moment, pour les porteurs de projets de se pencher sur une variante de l'entreprise individuelle : l'EIRL (Entreprise individuelle à responsabilité limitée) qui est destinée aux entrepreneurs individuels afin de mieux protéger leur patrimoine. Ainsi, Le patrimoine privé de l'entrepreneur est mis à l'abri de ses créanciers professionnels.

D'un point de vue fiscal également, l'EIRL copie l'EURL en permettant aux entrepreneurs individuels d'être imposés via l'impôt sur les sociétés. D'ailleurs en cette période de crise, l'artisanat se porte mieux que les grandes entreprises. Nous, nous ne délo-

calisons pas et continuons de créer de l'emploi. Nous sommes le fer de lance de l'économie. Il y a au moins un artisan dans chaque ville du département.»

L'artisanat omniprésent

La semaine de l'Artisanat se poursuit ce jeudi 17 mars, à 18 h 30, à l'occasion de la soirée de la transmission d'entreprise en présence du Régime social des indépendants (RSI). Le vendredi 18 mars de 17 h 30 à 18 h, aura lieu le lancement du guide régional des matériaux éco-performants. L'ouvrage présente les différents matériaux éco-performants disponibles en région Provence-Alpes-Côtes-d'Azur, les lieux où se les procurer et apporte des conseils sur leurs mises en œuvre. Il comporte également un annuaire régional actualisé de fabricants, négoce et



Miss calendrier de Janvier 2011 : Julie l'électricienne

distributeurs ainsi que des fiches mémo-techniques par famille de matériaux éco-performants. Ce même jour, de 18 h à 20 h appellera la remise de diplômes à une cinquantaine d'entreprises artisanales engagées dans une action collective en partenariat avec le Conseil général de Vaucluse et la région Paca. Enfin, la CMA 84 propose, pour la 1^{ère} fois, un concours photos sur Internet, destiné aux 15-35 ans. Il sera question de prendre en photo un artisan en action. Les gagnants seront le photographe et l'artisan les plus plébiscités par le vote des internautes. Enfin, l'association Les femmes du bâtiment font parler d'elles s'exposent au gré de 12 clichés format affiches de cinéma.

Clichés hors normes

Les prises de vues sont l'œuvre de François Vachet, photographe à la Ville de Pernes-les-Fontaines. Ces femmes sont carreleuses, électricienne, architectes, plâtrière, peintres, métallière, conductrice d'engin, chef d'entreprise de maçonnerie et paysagiste et mettent en lumière le rôle et la vraie place qu'occupent aujourd'hui les femmes dans le bâtiment. Leur présidente est France Souloumiac, peintre décoratrice de Murs et traditions à Cavaillon.

Semaine nationale de l'artisanat. Jusqu'au vendredi 18 mars. Chambre des métiers et de l'artisanat de Vaucluse. 35, rue Joseph Vernet. Avignon. Concours photo www.flickr.com/groups/concours-photosna. Résultats du concours le jeudi 17 mars. www.cm-avignon.fr/sna_lesfemmesdubati-mentfontparlerdelles.fr

Mireille Hurlin

Avignon

Un président pour le cœur de ville

Jean-François Sourdis succède à Frédéric Papouin à la présidence de l'association Cœur de ville. Cette association regroupe près d'une centaine de commerçants de la zone piétonne d'Avignon. Le nouveau président, qui par le passé a déjà été président de l'association des commerçants de la rue du Vieux Sextier, est le propriétaire de la librairie l'Eau vive.

Biodiversité

Découverte du réseau vert de Montpellier

Volubilis (Réseau européen pour l'environnement et les paysages) organise une découverte du Réseau vert de Montpellier, en partenariat avec l'association régionale Languedoc-Roussillon de la Fédération Française du Paysage (FFP), dans le cadre des Quatre Saisons de Volubilis.

La Ville de Montpellier a fait réaliser en 2007 un schéma directeur du Réseau vert de la commune. L'objectif premier est de raccorder entre eux, par des itinéraires piétonniers et cyclables existants ou à créer, les espaces de nature en ville ouverts au public. Lors de cette promenade, l'association Volubilis abordera les moyens adoptés par la Ville et ses usagers pour gérer les enjeux de biodiversité dans ce réseau vert. Le parcours, qui évoluera de la ville dense vers la campagne périurbaine, sera commenté par plusieurs interlocuteurs impliqués sur les diverses sections : maîtres d'œuvre, maître d'ouvrage, association. Le circuit, de 16 km, sera effectué à vélo.

Réseau vert de Montpellier. Vendredi 25 mars. 9h30 à 17 h. Gratuit. Accueil à l'entrée du square situé face à la gare SNCF de Montpellier. Inscription obligatoire 04 32 76 24 66. www.volubilis.org

RSI

Business pas clair

Le Régime Social des Indépendants (RSI) met en garde ses assurés sur d'actuelles pratiques de sociétés homonymes du RSI. Celles-ci émettent des bulletins d'adhésion à des services facultatifs, susceptibles de provoquer la confusion auprès des artisans, commerçants, professionnels libéraux, et en particulier les créateurs d'entreprise. Les sociétés qui effectuent ce démarchage sont le Répertoire des Sociétés et des indépendants (RSI) et Société de Référencement sur Internet (SRI). Les courriers envoyés par ces sociétés ne proviennent en aucun cas des services de ce régime et n'ont aucune relation avec ses missions de protection sociale obligatoire, couvrant l'assurance maladie et l'assurance vieillesse des indépendants.

Pertuis

Un avocat vous parle de l'entreprise

Le Groupement des entreprises de Pertuis et ses environs (Gepe) organise une rencontre sur le thème «Un avocat vous parle : quel statut pour votre entreprise ? Les différentes formes juridiques, les

enjeux et les avantages en termes d'optimisation !». Une présentation animée par Maître Gregory Manenti, avocat à Marseille. Ce petit-déjeuner se déroulera dans le cadre des traditionnels «rendez-vous du jeudi» du Gepe.

Jeudi 17 mars. 09 h à 11 h. Accès libre pour les adhérents (5 € pour les non adhérents). A la Pépinière d'entreprises innovantes de Pertuis. 139, rue Philippe-de-Girard. Pertuis. 06 24 01 77 20. www.gepe.fr

CFA

BTP et industrie ouvrent leurs portes

Le Centre de formation des apprentis du bâtiment et des travaux publics de Vaucluse (CFA BTP 84) organise des journées portes-ouvertes dont une le vendredi 18 mars. La matinée aura pour thème le devenir des métiers du bâtiment et l'après midi l'Eco-construction. Le Centre de formation des apprentis de l'industrie 84 (CFAI 84) ouvrira ses portes le samedi 19 mars.

La journée se déroulera en un partage d'expériences des 70 apprentis, formateurs et personnels d'encadrement avec les lycéens et leurs familles, les étudiants envisageant un DUT (diplôme universitaire de technologie) ou un BTS (Brevet de technicien supérieur), les salariés, employeurs et les personnes en recherche d'emploi.

Portes ouvertes. CFA BTP. Vendredi 18 mars. 10 h à 15 h et 14 h à h. 13, bis rue du blanchissage. Avignon. 04 90 14 18 80. www.formation-btp-paca.com.

CFAI 84. Samedi 19 mars de 9 h à 18 h. 60 Chemin de Fontanille. Agroparc. 04 90 88 78 01. Avignon. www.cfai84.com

Carpentras

Les experts de justice en colloque

La Compagnie des experts en justice près de la Cour d'appel de Nîmes organise un colloque sur le thème : Qu'est-ce que l'expert pour le juge : les relations entre magistrats et experts. Quatre experts de spécialités différentes aborderont le bâtiment, l'expertise-comptable, l'informatique et le traducteur-interprète. Près de 100 participants sont attendus.

Colloque. Jeudi 17 mars. Chapelle des Pénitents blancs. Rue Bidault. Carpentras.

Solidarité

La CCI avec la Banque alimentaire

La CCI (Chambre de commerce et d'industrie) de Vaucluse a mis à disposition de la Banque alimentaire 84 un entrepôt de 350 m² en Courtine. Ce site, prêté gratuitement par l'institution consulaire depuis le 1er janvier dernier, permet à la Banque alimentaire de faire face à l'accroissement de son activité ainsi qu'à ses difficultés grandissantes de stockages. L'association, qui compte 76 bénévoles sur le département, fournis des produits alimentaires et de première nécessité aux plus démunis ainsi qu'aux associations d'aide aux populations défavorisées.

AMENAGEMENT

Châteauneuf-du-Pape
Amélioration de l'habitat

La municipalité de Châteauneuf-du-Pape va mettre en place un Programme local de l'habitat (PLH) dans le centre ancien de la commune. Ce dispositif, qui a pour but d'aider financièrement à l'amélioration des conditions d'habitations, devrait concerner 12 logements. Ce PLH devrait être opérationnel au cours du second trimestre 2011. La Ville lui a alloué un budget de 23 000 €.

Althen-des-Paluds
Du foncier en réserve

La commune d'Althen-des-Paluds vient d'acquérir un terrain de 5 831 m² sur lequel elle était en négociation depuis décembre 2009. En raison de longueur de la transaction, l'achat s'est finalement conclu pour un prix de 33 € le m² contre 32 € le m² initialement prévu. La Ville, qui souhaite ainsi se constituer une réserve foncière, va également solliciter le Conseil régional de Paca afin de se voir attribuer une subvention pouvant se monter jusqu'à 40 % du prix de cette acquisition.

Avignon
Sécurisation à René Char

La commune d'Avignon vient d'achever les travaux de sécurisation des abords du lycée René Char. Ce chantier, d'un montant de 240 524 €, a notamment permis d'améliorer les accès piétons, et les accès des transports en commun, ainsi que d'installer des ralentisseurs sur les voies.

Arles
Le contournement autoroutier acté

L'Etat vient de confirmer sa volonté de réaliser le contournement autoroutier d'Arles. Ce tronçon de 26 kilomètres en 2 x 2 voies devrait être opérationnel en 2020. Le projet doit permettre d'assurer une meilleure continuité entre Salon-de-Provence et Nîmes et donc entre l'Italie et l'Espagne. L'opération représente un investissement de 560 M€ pour l'Etat, qui entend également assurer la requalification de la RN 113. Les travaux pourraient débuter en 2016. Objectif : désengorger la traversée d'Arles qui accueille près de 80 000 véhicules jours.

La Tour d'Aigues
Pour 50 gendarmes t'as plus rien

La commune de la Tour d'Aigues vient de voter une motion sur transfert de Pertuis en zone gendarmerie. La municipalité déplore le manque d'effectif de militaires prévu en compensation du départ du commissariat de police de Pertuis. Ce projet prévoit le transfert de la compagnie d'Apt. Cette compagnie, sous les ordres du Capitaine Lelerc, comprendra 7 gendarmes au poste de commandement, 6 gendarmes à la brigade de recherche, 28 gendarmes à la brigade territoriale de proximité de chef lieu et 12 gendarmes au peloton de surveillance et d'intervention de la Gendarmerie et de ses 53 militaires, c'est-à-dire Pertuis et les communes du Pays d'Aigues, est de 541 Km². De son côté Roger Pellenc, le maire de Pertuis, espère un transfert dès le 1er juillet prochain. Son conseil municipal a cependant, lui aussi, demandé au Ministre de l'Intérieur 8 gendarmes supplémentaires pour compléter les effectifs qui passeraient de 53 à 61 gendarmes.

Ventoux

Structurer la filière du vélotourisme



© Marc Laurin-Collection CDT Vaucluse

La Cove et le Syndicat mixte d'aménagement et d'équipement du Mont Ventoux viennent de signer une convention afin de favoriser la structuration du vélotourisme autour du géant de Provence. Un projet soutenu financièrement par l'Union européenne.

La Cove (Communauté d'agglomération Ventoux Comtat Venaissin) et le SMAEMV (Syndicat mixte d'aménagement et d'équipement du Mont Ventoux) viennent de formaliser leur intention de mettre en place une politique de structuration du vélotourisme autour du Ventoux. Ce projet commun doit permettre d'animer le réseau des professionnels Accueil Vélo en sollicitant les prestataires touristiques (hébergeurs, loueurs de matériels, accompagnateurs cyclotouristique, cave...) situées sur les communes traversées par les circuits et leur faire connaître le réseau.

Cette convention souhaite également conseiller ces partenaires en matière d'aménagement de leurs structures ainsi que de leur fournir les outils de promotion mutualisés au réseau. Cette action doit aussi déboucher sur la mise en place d'équipements et de services dédiés aux cyclotouristes (poursuite du balisage des circuits, mise en place de racks à vélo à des lieux stratégiques fréquentés par cette clientèle, signalisation des membres du réseau «Bienvenue accueil Vélo»), ainsi que sur l'édition de nouveau do-

cument présentant à la fois les circuits et les professionnels qualifiés.

Recrutement d'un chargé de mission

Un chargé de mission est en cours de recrutement par la Cove et le SMAEMV afin de coordonner et d'animer cette opération. Après avoir participé à plusieurs salons vélotourisme à Amsterdam, Bruxelles et Paris, les deux partenaires ont lancé, ce mois-ci, la démarche d'information auprès des professionnels locaux. D'ici mai, les nouveaux supports de promotion et de communication devraient être édités et la finalisation du balisage achevée. Par ailleurs, cette action bénéficie d'un financement de 208 000 € de crédits européens dans le cadre du programme Leader 2007-2013 dont le SMAEMV assure le pilotage.

Ce projet s'inscrit dans les actions que mènent déjà les deux cosignataires de la convention. Depuis trois ans, la Cove travaille, en effet à la mise en place d'une offre vélotouristique intégrée dans sa stratégie de développement touristique validée en 2007 par les élus de la communauté d'agglomération. De son côté le SMAEMV a inscrit le cyclotourisme comme l'une des filières prioritaires à développer. Un travail d'animation a ainsi permis de constituer un premier réseau de professionnels engagés dans la Charte Accueil vélo, qui compte près de 200 prestataires. Des actions de promotion de cette offre (participation à des salons spécia-

33 communes concernées

Cette convention en faveur de la structuration de l'offre vélotouristique concerne les 33 communes intégrées dans le périmètre du programme Leader, piloté par le SMAEMV. Cela représente 18 communes sur le territoire de compétences de la Cove et 15 communes situées dans le périmètre du SMAEMV (soit les deux communautés de communes des Terrasses du Ventoux et du Plateau de Sault ainsi que sur les communes de Pernes-les-Fontaines, Velleron, Brantes, Saint-Léger-du-Ventoux et Savoillans).

lisés, accueil de presse...) ont également été menées. A ce jour, le Ventoux dispose déjà de 8 circuits à destination d'un public familial. Par ailleurs, ce projet s'inscrit également dans démarche de promotion collective de la filière s'étendant à l'ensemble du Vaucluse dont font aussi parti l'Agence départementale de développement et de réservation touristique (AD-DRT, ex Comité départemental du tourisme), l'Association pour le développement touristique du Haut-Vaucluse, Vélo loisirs en Luberon ou bien encore l'office de tourisme des pays des Sorgues.

Provence Sun

Magazine gratuit tout en anglais.

Des informations pratiques sur la vie de tous les jours dans notre région.

Egalement à télécharger sur www.provencesun.com

Contact: Marion Casadei
06 65 69 32 28

Agroalimentaire

Gyma à la relance

Idia, fond d'investissement du Crédit Agricole, et Liberfy entrent dans le capital du groupe vauclusien Gyma. Ce refinancement va ainsi permettre de sortir l'entreprise de la procédure de sauvegarde sous laquelle elle était placée depuis août 2010. Autre objectif : relancer le développement de cette société créée en 1992 par la famille Ducros.

Liberfy, un holding industriel et Idia, un fond d'investissement du groupe Crédit Agricole spécialisé dans l'agroalimentaire, viennent de finaliser un plan de refinancement avec Gyma. Ces deux sociétés ont souscrit à une augmentation de capital de plusieurs millions d'euros

au travers d'une holding créée à cet effet (51% pour Liberfy et 49% pour Idia) qui leur confère 66% du groupe Gyma, la famille Ducros conservant 30% et le solde revenant au manager Pascal Billières.

Pour la société Gyma, créée en 1992 par Gilbert Ducros, fondateur des épices Ducros et décédé en 2007, cette importante mise de fonds doit lui permettre de sortir de la procédure de sauvegarde sous laquelle elle était placée depuis août 2010. L'entreprise, dont le siège est à Carpentras et les principaux sites de productions à Sorgues, compte également sur cette opération pour «investir de façon conséquente pour reconquérir des positions commerciales en France et en Europe».

Pour cela, les nouveaux partenaires souhaitent s'appuyer sur Pascal Billières, le nouveau Président directeur général de Gyma



Pascal Billières,
Président directeur
général de Gyma

De Ducros à Gyma

La société Gyma a été créée en 1992 par Gilbert Ducros, fondateur du groupe Ducros au début des années 60. Il l'a fondée alors qu'il venait de vendre les épices Ducros (ainsi que la marque de préparation d'aide au dessert Vahiné) au groupe italiens Eridania-Béghin-Say. La marque Ducros avait ensuite été rachetée par le groupe américain McCormick, leader mondial des épices, en 2000. Gyma est spécialisée dans les sauces et condiments pour collectivités mais aussi dans les herbes et épices surgelées commercialisées également auprès du grand public.



ral de Gyma depuis août dernier. «Il aura pour mission de mener à bien le redressement et la relance de Gyma, explique la communication du groupe. Pascal Billières cumule une expérience du secteur agroalimentaire forgée notamment chez Danone et une maîtrise du redressement d'entreprises en difficulté.» Depuis, son arrivée, ce dernier a notamment déjà enrayer la baisse des ventes.

Cession des activités épicées

Ces trois dernières années, Gyma, qui a réalisé un chiffre d'affaires de 50 M€ en 2010 contre 150 M€ il y a quelques années seulement, s'était progressivement désengagé de certaines activités et de plusieurs zones géographiques. La nouvelle direction et les nouveaux actionnaires souhaitent que l'entreprise

se concentre exclusivement sur son cœur de métier que sont les sauces. Gyma va donc céder sa branche épices.

La cession d'une partie de ses actifs et la restructuration devrait donc concerner une grande partie des sites de production. A ce jour, Gyma, dont le siège social est à Carpentras, dispose d'une usine de sauces et de produits secs à Sorgues, ainsi qu'un site logistique à Cavaillon. Le groupe est également présent en Allemagne, en Grande-Bretagne, en Espagne, en Pologne, en Belgique et au Portugal.

Les nouveaux actionnaires, qui espèrent retrouver la rentabilité de la société, se sont fixés pour objectif «que Gyma retrouve très vite sa place de leader du segment des sauces en France et se hisse en Europe à la place à laquelle son savoir faire, ses larges gammes et ses capacités de production en sauces lui permettent de prétendre.»

L.G.

Commerce

Non à Lidl-lès-Avignon

La municipalité de Villeneuve-lès-Avignon vient de délibérer afin de saisir la CDAC (Commission départementale d'aménagement commercial) du Gard concernant l'implantation d'un magasin Lidl sur les Hauts de Villeneuve. L'enseigne de hard-discount prévoit la création d'un supermarché de 845 m² à la place de l'ancienne jardinerie Agri jardin située à côté du collège du Mourion. La commune s'oppose à ce projet car elle estime que cette zone comporte déjà deux magasins à vocation alimentaire à proximité immédiate (sous les enseignes Carrefour market et Netto).

Avignon

La guerre des gratuits

Après la guerre des hebdomadaires gratuits avec Avignews et Aix-CityNews du groupe du Dauphiné libéré et des quotidiens gratuits avec Direct Plus Avignon et Aix Plus du groupe La Provence, voici que 20 Minutes débarque, mimos, à Avignon et Toulon. La distribution du journal se fera en centre-ville, aux abords des stations de transports en commun ainsi que dans les centres commerciaux. Le quotidien gratuit étaye son édition locale d'informations rédigées par des correspondants de presse. 20 Minutes France SAS est détenu à 50 % par le groupe scandinave de médias Schibsted et par le groupe Sipa Ouest-France, et via Sofiouest à hauteur de 25 % et SpirCommunication pour 25 % des parts. Ce journal gratuit vise 80 % des agglomérations de plus de 200 000 habitants. Il est présent dans 32 villes de France.

Le groupe la Provence avait lancé en février deux quotidiens gratuits : l'un distribué à Avignon et l'autre à Aix-en-Provence, sous le nom de Direct Avignon plus et Aix plus. Ils sont distribués, chacun, à 10 000 exemplaires. La naissance de ces deux dernières publications intervenait alors que le Dauphiné libéré-Vaucluse Matin s'installait depuis février 2008 à Avignon avec Avignews et, plus récemment, à Aix, avec Aix CityLocalNews. Chacun au gré d'une parution hebdomadaire.

Sarriens

Maison de l'économie et des associations

La Maison de l'économie et des associations vient d'ouvrir ses portes, place Jean Giono à Sarriens. Le bâtiment, cédé par Vaucluse Logement, s'étend sur 400 m². L'édifice a cependant nécessité un investissement d'environ 210 000 € pour l'aménagement de trois salles en rez-de-chaussée comprenant deux bureaux et une salle d'attente. Les associations locales pourront intégrer les locaux après réservation, et selon un planning.



CCI

Soutien gratuit à l'export

La CCI (Chambre de commerce et d'industrie) de Vaucluse et Sprint, sa structure d'accompagnement et d'aide à l'export, proposent aux entreprises de bénéficier d'un soutien individualisé à l'export. Cette opération se déroulera sur la période d'avril à août prochain.

Elle est gratuite pour les entreprises membres de l'association

Sprint (le coût de l'adhésion est de 100 €).

Cette aide sera assurée par un stagiaire, actuellement étudiant en master 2 commerce international. Sa rémunération sera prise en charge par la CCI de Vaucluse et ses travaux seront encadrés par le Pôle international de la Chambre consulaire. Il sera hébergé par la CCI et se rendra dans les entreprises en fonction des besoins.

Au cours de ces 5 mois, le stagiaire réalisera un pré-diagnostic export, une ou deux études de marché et un plan final d'export comprenant les préconisations à mettre en œuvre. Il s'aidera en cela d'études de marché réalisées par Ubifrance ou tout autre partenaire, dont le coût sera pris en charge par l'association d'exportateurs Sprint.

Le rôle de Sprint, association loi

1901, créée en janvier 2008 par la CCI du Vaucluse, est de soutenir des TPE et des PME vauclusiennes, débutantes ou confirmées à l'international, dans leur développement sur les marchés extérieurs.

Sprint Provence. Emmanuelle ROBERT. 46, cours Jean Jaurès. Avignon. 04 90 14 87 05.

erobert@vaucluse.cci.fr
www.sprintprovence.com

Rile Vaucluse

Mutualiser les formations

Le Réseau d'initiatives de la création d'entreprise en Vaucluse-Pépinière d'entrepreneurs de Carpentras existe depuis 20 ans. Il accueille, chaque année, 650 porteurs de projets, pour la plupart créateurs de leur propre emploi ainsi que des bénéficiaires du RSA (Revenu de solidarité active). Sur 500 personnes accueillies 130 créeront effectivement leur propre activité.

De décembre 2010 à Février 2011, le Rile (Réseau d'initiatives locales pour l'emploi), pépinière d'entrepreneurs de Vaucluse, a organisé une formation à destination des résidents de la pépinière d'entrepreneurs située 68, rue du Refuge en centre-ville de Carpentras. Implantée sur le bassin d'emploi de Carpentras depuis près de 20 ans, l'association développe des services autour de 4 pôles. Le pôle information est destiné aux porteurs de projets de création d'entreprises, le pôle d'accompagnement de la préparation du projet à son aboutissement, le pôle de professionnalisation par la mise en réseau des jeunes entreprises et entreprises confirmées par des animations économiques et enfin le pôle de services, à destination des entreprises locales et comprenant des services autour de l'hébergement.

Ce début d'année a été l'occasion, pour trois résidents du Rile, de participer à une formation mutualisée sur la stratégie de développement et la mise en place d'un plan d'actions de développement. La formation a été menée par Xavier Cros, gérant de l'entreprise X2C Développement, membre du réseau Wikane. Les trois chefs d'entreprise : Jacky Glais, Cédric Rouire et David Senente ont participé à cette formation.

Développer l'entreprise

Jacky Glais a, pour sa part, créé l'agence de communication Orkidées à Carpentras, Cédric Rouire a fondé Ediddyum consulting, à Vaison-la-Romaine. Sa société propose la numérisation de documents et accompagne les entreprises dans leur démarche vers la dématérialisation. Enfin, David Senente a constitué la société Phytosentiel spécialisée dans la fabrication de produits d'hygiène biologiques et innovants, également à Vaison-la-Romaine.

Ces 3 entreprises ont travaillé sur leur développement, sous une forme originale : une formation mutualisée organisée en un module commun et d'autres modules personnalisés. Le premier module a permis d'appréhender les différents outils et méthodologie utili-

sés en stratégie de développement, le second, un accompagnement individuel sur les objectifs du chef d'entreprise et la mise en place d'un plan d'actions, avec, pour conclure, une restitution collective permettant à chacun d'apporter son expérience au service du groupe.

« Le Rile accompagne de nombreuses TPE qui sont souvent sur un profil unipersonnel dont l'objectif est de créer son propre emploi, explique Jocelyne Caillibotte, la directrice du Rile, pépinière d'entrepreneurs. Cette fois, il s'agissait d'aborder une deuxième étape, au-delà de la création. En effet, les sociétés de ces entrepreneurs possèdent d'une à trois années d'existence et deux d'entre elles ont déjà capté des parts de marché suffisantes pour avoir déjà embauché leur premier salarié. Il s'agissait donc, dans cette deuxième étape de la vie des entreprises, d'organiser leur développement, pour atteindre un objectif à trois ans prenant en compte l'apport d'une équipe de cinq à dix salariés. La mise en place de cette stratégie nécessite pour beaucoup de jeunes chefs d'entreprises d'être accompagnés, car ils n'en maîtrisent pas tous les aspects, et cela malgré une forte technicité et des atouts différenciateurs. Un certain nombre d'entrepreneurs hébergés par le Rile s'interroge désormais sur la prochaine étape de leur développement, notamment en termes de structuration, d'embauche, donc de développement de marché ou de l'ampleur de l'offre, sans pour autant avoir une vision claire des différentes étapes à mettre en œuvre pour franchir sereinement ce nouveau palier. »

Des outils de mesure

Cette formation a pour but d'indiquer les fondamentaux de la construction stratégique en TPE/PME (très petite, petite et moyenne entreprise), souligne Xavier Cros, à l'initiative de cette dernière. Celle-ci a alterné entre modules collectifs et modules individuels. Nous avons travaillé individuellement sur le plan de développement de chacun, tout en le partageant au

sein du groupe, puis avons déduit de ce premier travail, un plan d'actions à suivre durant l'année 2011. Nous avons débuté la formation avec la méthodologie et la construction de la stratégie en TPE. Ce module collectif était illustré d'exemples et de cas pratiques, nous avons détaillé les outils concrets d'analyse. Nous sommes ensuite passés à la construction de la stratégie avec chaque chef d'entreprise lors d'entretiens individuels réalisés sur deux jours et demi, afin d'examiner le marché, les savoir-faire, les finalités, les potentiels pour ensuite déterminer les enjeux stratégiques. Nous avons abordé, de façon individuelle, la préparation et formalisation de la stratégie corrélées aux moyens à mettre en œuvre, en passant au crible l'analyse financière, la vision du marché des concurrents.

Enfin, nous avons travaillé à la restitution de la stratégie de chacun en groupe et défini des pistes et chantiers de travail pour l'année 2011, en lien avec la veille concurrentielle, la vision du marché, l'accroissement ou l'involution des parts de marché des concurrents. Au terme de la formation, j'ai remis à chaque entreprise un rapport de synthèse comprenant les éléments du diagnostic et de l'analyse, la recommandation straté-



Réseau Wikane Xavier Cros

Xavier Cros est consultant auprès des PME. Il dirige la société X2C développement, conseil pour les affaires et la gestion des entreprises, à Pernes-les-Fontaines. Il est membre du réseau national Wikane spécialisé dans le développement des PME et

particulièrement centré sur les 5 principaux leviers qui participent à la croissance des PME : la stratégie, le marketing, le commercial, les outils financiers et l'organisation. Les missions avec les dirigeants d'entreprise s'inscrivent dans la durée, reconduites le plus souvent d'année en année.



Agence de communication Orkidées Jacky Glais

L'agence de communication Orkidées est installée à Carpentras. Elle compte six collaborateurs. C'est Jacky Glais qui dirige la structure. L'entreprise s'adresse aux collectivités et entreprises. Au chapitre des compétences complémentaires Orkidées, via un collectif d'entrepreneurs, dispose d'un studio de production culturelle et événementielle, d'une agence de référencement de site Internet et de Webmarketing. L'agence de communication œuvre dans plusieurs domaines : l'identité visuelle, l'édition, le multimédia et l'audiovisuel. « Je suis très satisfait de la formation, déclare Jacky Glais. Cela m'a permis de prendre du recul, de me poser les bonnes questions. J'ai acquis une visibilité grâce au plan d'actions à mener sur l'année 2011 et pour le début de 2012. Cela passe par des objectifs intermédiaires avant d'atteindre un objectif final. J'ai également pris la mesure des améliorations

à apporter à notre organisation interne. Je vais créer un emploi de graphiste afin de me dégager du temps et à l'employer à davantage cibler nos clients. Je travaille sur l'adéquation entre notre démarche et notre discours. Nous allons développer notre compétence en marketing. Cette formation a été possible parce que son coût a été mutualisé. Enfin, l'intérêt principal à se former, c'est de faire évoluer son activité. »





De Gauche à droite : Benjamin Rocchia, Estelle Verquin, Lydie Martinez, Julie-Alice Rouleau, Jocelyne Caillibotte



Sarl Edissyum consulting Cédric Rouire

Cédric Rouire a créé une société de services aux entreprises, à Carpentras, spécialisée dans l'accompagnement des entreprises dans la dématérialisation et la gestion numérique de documents entrants et sortants. Sa société propose des logiciels via une plate-forme numérique appelée Hellyum, des services hébergés consistant en un abonnement mensuel plutôt qu'en l'achat d'une licence ainsi que l'hébergement de sauvegarde des données et des archives sur Internet. Edissyum consulting offre également conseils, formations, supports et mise-en-œuvre de la demande.

A propos de la formation Cédric Rouire explique « J'ai longtemps exercé mon métier à l'international et j'avais besoin d'adapter mon offre de services, mes produits à une cible clientèle régionale. La formation m'a permis de procéder par étapes et de formuler une stratégie d'entreprise ancrée régionalement et localement. Grâce à cette formation je peux mettre en musique une stratégie d'entreprise à laquelle je n'aurais sans doute pas pensé parce que la gestion du quotidien, les horaires, ne me le permettent pas. Cette formation m'a aidé à construire ma pensée, à intégrer une clairvoyance et des actions à mettre en place à court terme. Tout cela aurait été très difficile seul. »

gique et les chantiers à mettre en œuvre sur les prochains mois. Les chefs d'entreprise ont la tête dans le guidon. Ils ont besoin de visibilité, de planifier leurs actions. La formation que je propose touche à ce qu'il y a de plus concret : l'organisation opérationnelle, le management, la localisation de l'activité et son incidence sur la croissance de l'entreprise. L'offre qu'il faut développer, les écarts que le chef d'entreprise perçoit entre ce vers quoi il tend et l'existant. Puis nous établissons un plan d'actions, une projection, une cohérence. Mon action consiste à ôter le brouillard. Le chef d'entreprise connaît les aspects techniques de son métier, je l'amène à rendre compréhensible son offre sur un territoire donné. Ensemble nous adoptons une formulation de l'offre par rapport aux cibles du marché. Nous travaillons également à l'élargissement de l'offre et sur un positionnement à cinq ans. Cela nous conduit à la réalisation d'une feuille de route avec la mise en place d'actions établies sur un calendrier.» conclut Xavier Cros.

Accompagner dans le temps

« Globalement, pour moi, le premier facteur de réussite tient en la faculté d'adaptation du chef d'entreprise à coller en permanence au marché sur lequel il se positionne, souligne Jocelyne Caillibotte. Il doit également prendre très vite une décision : tout faire soi-même : calculer, vendre, négocier, marger, et pour cela se former, ou déléguer ! Mon autre conseil est surtout, surtout, de ne jamais lâcher la veille concurrentielle. Celle-ci doit être permanente parce que le

marché évolue sans cesse. Il est même là fortement question d'anticiper ! Enfin l'adaptation est la clef du maintien et de la croissance de l'activité. S'adapter à son environnement est essentiel, cela touche le comportement même de l'entreprise avec les nouveaux modes de commercialisation, de diffusion. Enfin, le financement engage une part importante du facteur de réussite de l'entreprise. Une entreprise au financement modéré verra sa marge de croissance tout aussi minorée. Une entreprise largement financée a plus de chance de devenir pérenne. Cet argent sera investi dans des locaux adaptés à l'activité, dans la mise-en-place d'une stratégie de développement. Les chiffres des statistiques nous donnent, à ce sujet, de précieuses indications : près de 50 % des entreprises qui ne sont pas accompagnées chutent en très peu de temps. Plus de 75 % des entreprises accompagnées continuent leurs activités, 82 % d'entre-elles sont pérennes au-delà de trois ans.

De l'idée au concret

Plus globalement, le rôle de la pépinière d'entreprise est d'offrir un accueil personnalisé ainsi que l'accompagnement des porteurs de projet, des jeunes créateurs par une information permanente et un suivi de l'activité à l'aide de tableaux de bord, relate Jocelyne Caillibotte. Elle se positionne comme centre de ressources dans le domaine de l'accompagnement et la formation à la création ou à la reprise d'entreprises. Apparues en France au milieu des années 80, les pépinières étaient, à l'origine, des outils tournés vers l'insertion par l'économie, ce qu'elles sont restées.

Dans les années 90, elles sont également devenues des outils d'hébergement, de services et d'accompagnement. Très concrètement, la pépinière remplit plusieurs missions : faire bénéficier l'entreprise, sur une période de 23 à 48 mois, d'un local administratif, commercial ou d'un atelier à prix compétitif. Cette location s'accompagne de prestations communes : salles de réunions, salles informatiques, service documentation. La pépinière délivre aussi des services communs : permanence téléphonique, mise à disposition de matériel bureautique, travaux de secrétariat, entretien des locaux, animations collectives.

Le Rile Pépinière d'entrepreneurs de Carpentras est une association Loi de 1901 financée par la Cova (Communauté d'agglomération Ventoux-Comtat Venaissin), le Conseil général de Vaucluse, le Conseil régional Paca, l'Etat via la Direction départementale du travail de l'emploi et de la formation professionnelle, et le Fond social européen. Enfin, la pépinière a été créée à l'initiative de la Ville qui en a confié la gestion au Rile, en 1997. L'association est également membre de l'association Repères (Réseau de pépinières d'entreprises de la région sud), de l'association Elan (Association Nationale des Pépinières d'Entreprises), de l'association CIE 84 (Collectif insertion emploi, pour l'insertion sociale et professionnelle des personnes éloignées de l'emploi durable) et œuvre aux côtés du Comité de bassin d'emploi des Pays du Ventoux et Comtat Venaissin et Comtat initiatives, plateforme d'initiative locale. »

Mireille Hurlin



Sas Phytosentiel David Senente

David Senente dirige une entreprise de fabrication de produits d'hygiène biologiques et innovants basée à Vaison-la-Romaine. Le Laboratoire est spécialisé dans la recherche et développement (R&D), et la fabrication de produits naturels anti-microbiens avec la gamme Xiene. Son savoir-faire repose sur une capacité à créer des produits naturels, aux actions scientifiquement prouvées, certifiés Ecocert, respectueux de l'homme et de son environnement. L'entreprise a été créée

le 1^{er} avril 2010, comprend un salarié, et se positionne sur la santé. David Senente avait conçu en 2001, le laboratoire Herbatech, qu'il a revendu en 2008. « J'avais besoin de prendre du recul, de me remettre en question, de retrouver cette capacité à se remettre dans la peau d'un primo-créateur.

De me repositionner dans la création d'entreprise puisque j'avais déjà vécu cette heureuse expérience en revendant la première entreprise que j'avais créée. Cette fois-ci il s'agit de nouveaux produits. J'ai choisi le mode de diffusion qui me convenait le mieux et qui était en phase avec la démarche de développement durable de l'entreprise qui privilégie le circuit court (collecte de plantes, flacons et impression des étiquettes, fabriqués à proximité de mon entreprise), et le made in France. Lors du stage je me suis particulièrement penché sur l'animation commerciale pour la création du réseau de vente. C'est un exercice plutôt difficile en termes de management. Je recrute actuellement mes collaborateurs. J'ai choisi de privilégier des personnalités honnêtes et dynamiques. La formation m'a également donné un plan de marche à suivre, des tableaux de bord qui me permettent de progresser.»

SORTIR

Cinéma

Faut-il rémunérer l'argent ou le travail des gens ?

France, ouvrière dunkerquoise au chômage et mère de famille, quitte son mari docker et ses enfants pour monter à Paris et trouver un nouveau travail. Elle ne trouve qu'un stage pour devenir femme de ménage, et se fait engager chez Steve, un trader qui a réussi, et qui travaille entre la City de Londres et la Défense à Paris. À son contact, France l'ouvrière découvre l'univers de gens aisés, entourés par le luxe. Elle va aussi finir par découvrir que cet homme, fort séduisant et sympathique, est en partie responsable de la faillite de son ancienne entreprise. Ma part du gâteau fait suite à une série de films représentés par La très très grande entreprise ou Louise Michel. Karine Viard amène de grands moments comiques, par son énergie, son dynamisme, son franc parler.

Ma part du gâteau. Un film de Cédric Klapisch, avec Karin Viard, Gilles Lellouche, Audrey Lamy, Jean-pierre Martins, Zinedine Soualem, Raphaële Godin, Fred Ulysse, Kevin Bishop, Marine Vachy, Flavie Bataillie. Tous publics. Durée : 1 h 49. Genre : comédie dramatique.

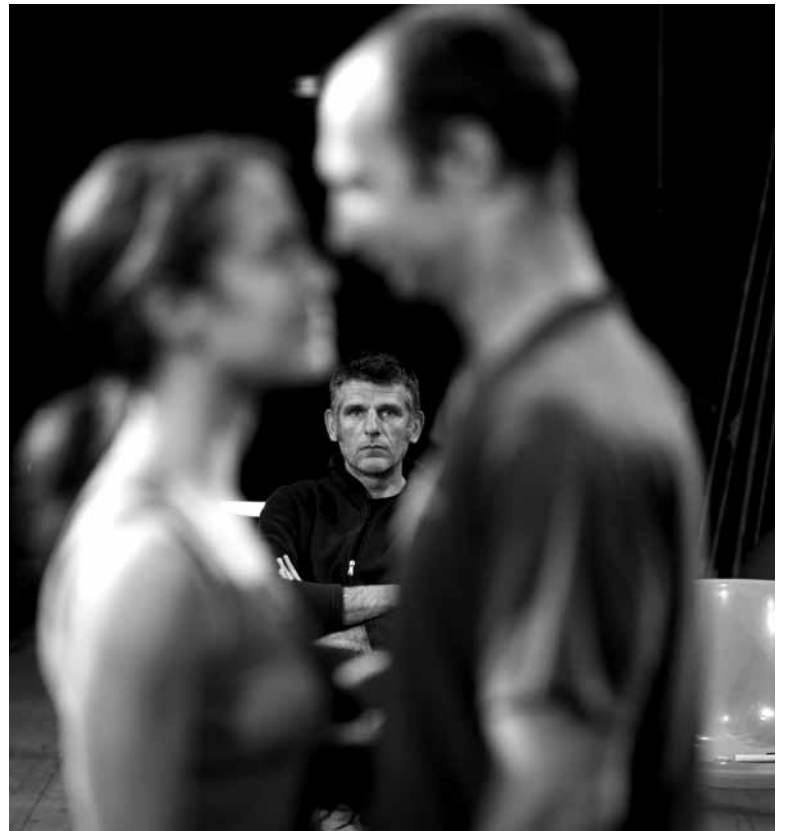


Spectacle

L'amour dans tous ses états

Parce que l'amour c'est du bricolage, la famille Lamoureux a décidé, il y a bien longtemps, d'ouvrir une quincaillerie dédiée à l'amour. Des générations de quincailliers se sont succédé derrière le comptoir maintenant connu dans le monde entier. L'arrière-arrière-arrière petit-fils Cyriaque, actuel héritier de la dynastie Lamoureux, poussé par des élans artistiques a décidé de mettre en scène la vieille boutique. Ce sont donc aujourd'hui des magasiniers-danseurs, des caissiers-chanteurs, des coursiers-acrobates qui rythment la vie de l'illustre maison. Quel que soit votre souhait, qu'il soit honnête ou malveillant, plein d'amour ou plein de haine, les étagères Lamoureux regorgent de tous les produits ustensiles et autres accessoires qui vous aideront à trouver ou retrouver l'amour.

Ce spectacle à la fois poétique et burlesque, est donné dans le cadre de Cirque au Pont # 4, la Verrerie d'Alès/pôle national des arts du cirque Languedoc-Roussillon, l'ATP d'Uzès et de l'Uzège et l'Etablissement public du Pont du Gard. La quincaillerie



Lamoureux est une création nationale de la Compagnie Max et Maurice, après trois semaines de résidence de création passées sur l'espace chapiteau du Pôle national des arts du cirque au Pont du Gard.

La quincaillerie Lamoureux. Spectacle poétique et burlesque. Vendredi 18 et samedi 19 mars à 20 h 30. Chapiteau rive gauche. Dimanche 20 mars à 17 h. De 8 € à 17 €. Réservation 06 40 54 29 69. www.francebillet.com et www.pontdugard.fr

Votre nouveau cinéma !



CAPITOLE STUDIOS

Z.I. ST TRONQUET - AVIGNON NORD - LE PONTET

SEMAINE DU 16 AU 22 MARS 2011



CINE KIDS
3.50 € LA PLACE !
MADAGASCAR 2
MER-SAM-DIM : 13H15
DIM : 11H00



AVANT-PREMIERE
L'AGENCE
LUNDI 21 MARS
19H30



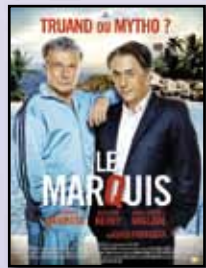
NOUVEAUTÉ
MA PART DU GATEAU
TOUS LES JOURS :
13H10 - 15H25 - 17H35
19H50 - 22H15
DIM : 10H45



NOUVEAUTÉ
WORLD INVASION : BATTLE LOS ANGELES
TOUS LES JOURS :
13H40 - 16H40 - 19H30
22H10 / DIM : 10H55



NOUVEAUTÉ
AU BISTRO DU COIN
TOUS LES JOURS :
13H30 - 15H35 - 17H45
20H00 - 22H20
DIM : 11H05



LE MARQUIS
TOUS LES JOURS
(SAUF MER-SAM-DIM) : 13H20 - 15H25
17H40 - 20H00 - 22H20
MER-SAM-DIM :
15H25 - 17H40 - 20H00
22H20
DIM : 10H45



L'ASSAUT
TOUS LES JOURS
(SAUF MER-SAM-DIM-LUN-MAR) : 13H25
15H35 - 17H45 - 19H55
22H25
MER-SAM-DIM-LUN-MAR : 15H35 - 17H45
19H55 - 22H25



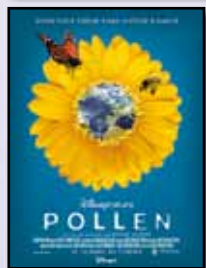
SANS IDENTITE
TOUS LES JOURS
(SAUF JEU-VEN) :
19H35 - 22H15
JEU-VEN : 13H40
16H35 - 19H35 - 22H15



LES VOYAGES DE GULLIVER
TOUS LES JOURS
(SAUF JEU-VEN) :
13H25
DIM : 11H00



ÉVÈNEMENT !
LE TOURNOI DES VI NATIONS 2011 FRANCE / PAYS DE GALLES
SAMEDI 19 MARS
20H30 EN DIRECT
ET EN 3D !



NOUVEAUTÉ
POLLEN
TOUS LES JOURS :
13H30 - 15H40 - 17H35
DIM : 11H15



LE RITE
TOUS LES JOURS :
13H35 - 16H35 - 19H35
22H15
INT - 12 ANS



ANIMAUX & CIE
TOUS LES JOURS
(SAUF JEU-VEN) :
13H45 - 16H30
DIM : 11H05

Dimanche : séance du matin tarif unique 6,50€. Tous les lundis : tarif réduit pour tous à toutes les séances 6,50€. La dernière séance : tous les mardis, 4€ la place pour les films qui quittent l'affiche (offre valable uniquement en réservant par internet sur ALLOCINE). Nouvelle carte de fidélité : 5€ la place par 10 ou 20 places. Nouveau ! Happy Family : tous les mardis, 5,50 € la place pour (minimum) 1 enfant de - de 16 ans et 1 adulte de la même famille (sur présentation d'un justificatif) Des points bonus à chaque rechargement des places de ciné à gagner ! C'est votre anniversaire ? : Capitole Studios vous incite ce jour-là ! (sur présentation d'une pièce d'identité) Les horaires sont susceptibles de changer, n'hésitez pas à venir vérifier sur le site avant votre séance : www.capitolestudios.fr - * hors film 3D